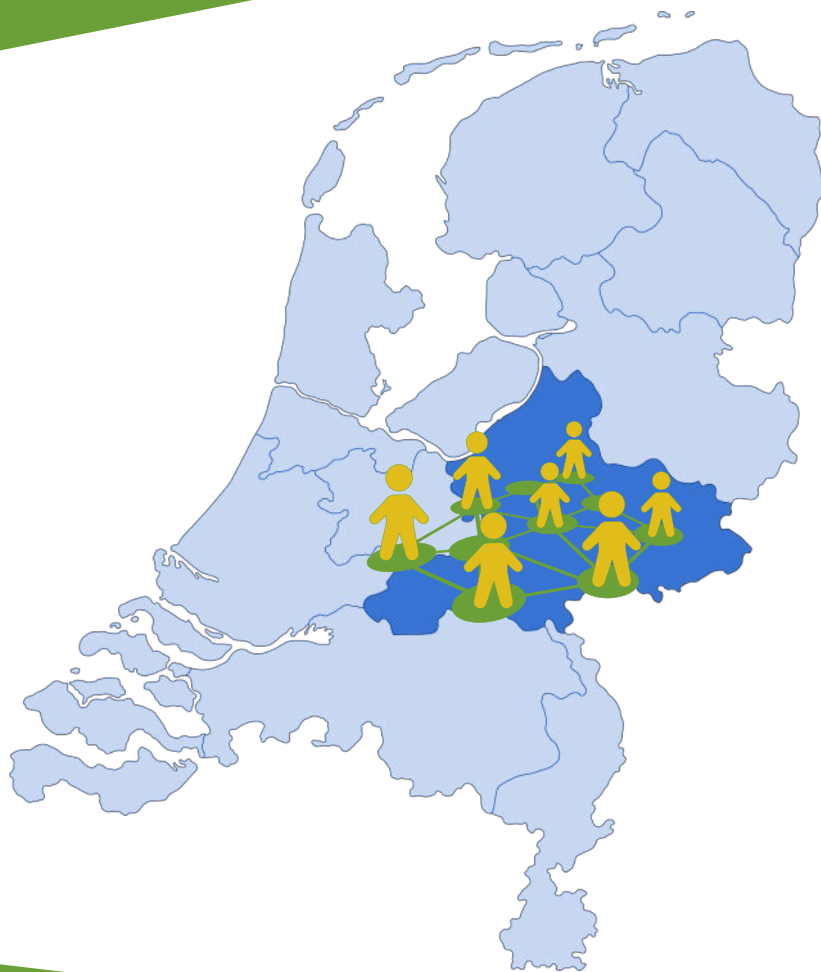


ketensamenwerking

Bestrijding Mensenhandel

multidisciplinaire training op maat

KENNIS
INZICHT
NETWERK
SAMENWERKEN



Mensenhandel in Nederland

Mensenhandel is een vorm van ondermijning waarbij criminele organisaties en (al of niet bewuste) faciliteerders een grote rol spelen. Net als bij drugscriminaliteit is de economische en maatschappelijke schade erg groot.¹ Jaarlijks vallen er duizenden slachtoffers bij vormen van mensenhandel zoals seksuele uitbuiting, arbeidsuitbuiting en criminele uitbuiting.² De lichamelijke integriteit van individuen en fundamentele mensenrechten worden hierbij geschonden. Bekende kwetsbare groepen zijn onder andere migranten, vluchtelingen, minderjarigen, mensen met problematische schulden en personen met een lichte verstandelijke beperking.

Vanaf 2022 dient elke gemeente een duidelijke en geborgde aanpak van mensenhandel te hebben.³ Een landelijk regionaal netwerk van zorgcoördinatoren is verantwoordelijk voor de afstemming van het hulpaanbod aan slachtoffers.⁴



De effectieve aanpak van mensenhandel is niet een taak voor slechts één partij. Dit complexe en grote thema vraagt om samenwerking van lokale en regionale ketenpartners. Vaak ontbreekt het bij samenwerkingspartners echter aan de juiste kennis en ervaring.

MetaStory Instituut heeft hiervoor een vierdaagse multidisciplinaire training ontwikkeld. Het doel van deze training is enerzijds het kennisniveau van ketenpartners up-to-date te brengen, en anderzijds de samenwerking te bevorderen door het bespreken van regionale en lokale casuïstiek.

¹ The economic and social costs of modern slavery (Home Office UK 2018)

² Slachtoffermonitor seksueel geweld tegen kinderen 2017-2021

³ Interbestuurlijk Programma 2018

⁴ Gemeenten en de opvang van en zorg voor slachtoffers van mensenhandel (VNG / Commissie Lenferink)



Volgens schattingen van de Nationaal Rapporteur Mensenhandel en Seksueel Geweld tegen Kinderen zijn in Nederland jaarlijks 6250 mensen slachtoffer van mensenhandel, waarvan 40% in de leeftijd van 12 tot 22 jaar. Omdat slachtoffers zichzelf vaak niet melden (vanwege schaamte, chantage, angst etc.) is dit waarschijnlijk de spreekwoordelijke top van de ijsberg.

Reacties van deelnemers

*"Als **adviseur van uitstapprogramma's** ben ik alert op signalen van mensenhandel en moet ik snel kunnen schakelen met ketenpartners.*

Praktische informatie over meldroutes, het maken van een sociale kaart en het leren van elkaars expertise hebben me erg geholpen."

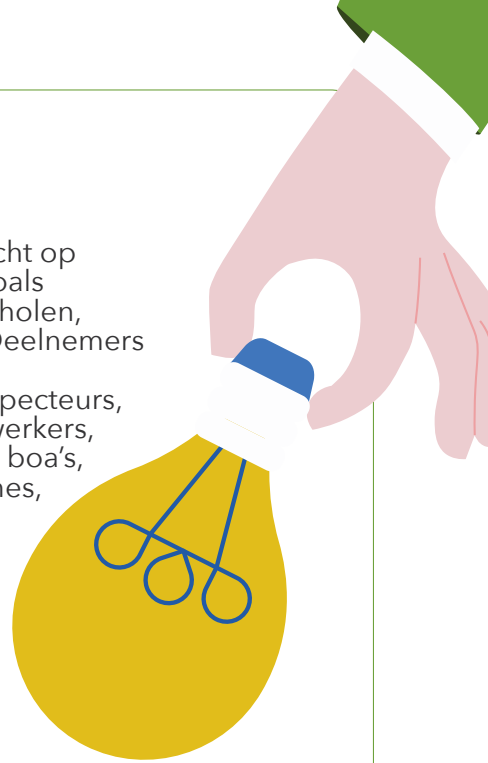
*"Ik was blij dat onderwerpen zoals arbeidsuitbuiting en criminele uitbuiting aan bod kwamen, daar moeten wij als **AVIM** echt meer aandacht aan besteden. De koppeling tussen theorie en praktijk was heel nuttig en we weten elkaar als samenwerkingspartners beter te vinden."*

*"De training was voor mij heel relevant en de opgedane kennis zeer bruikbaar in mijn rol als **beleidsadviseur**. In de casuïstiekbesprekingen leerde ik de kant van andere samenwerkingspartners kennen en kon ik de ervaringen vertalen richting beleid."*



Doelgroep

De multidisciplinaire training is gericht op relevante samenwerkingspartners zoals gemeenten, opsporingsdiensten, scholen, toezichthouders en hulpverleners. Deelnemers zijn bijvoorbeeld rechercheurs, prostitutiecontroleteams, arbeidsinspecteurs, beleidsadviseurs, maatschappelijk werkers, ketenregisseurs, zorgcoördinatoren, boa's, bemoeizorgspecialisten, buurtcoaches, jeugdwerkers, aandachtsfunctionarissen en gemeenteambtenaren.



Kaders

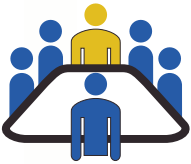
De vierdaagse training wordt op maat gemaakt voor de betreffende gemeente of regio. De kaders waarbinnen gewerkt wordt zijn de praktische toepassing en implementatie van aanbevelingen zoals beschreven in:

- *Gemeenten en de opvang van en zorg voor slachtoffers van mensenhandel* (Vereniging van Nederlandse Gemeenten en de Federatie Opvang)
- *Samen tegen mensenhandel: een integrale programma-aanpak van seksuele uitbuiting, arbeidsuitbuiting en criminele uitbuiting* (Ministeries JenV, SZW, VWS)
- *Dader- en slachtoffermonitor mensenhandel* (Nationaal Rapporteur Mensenhandel en Seksueel Geweld tegen Kinderen)
- *Kijken met andere ogen: een landelijke verkenning naar criminele uitbuiting in dertien (middel)grote gemeenten in Nederland* (CKM)

Opbouw van de training



Een quickscan die bestaat uit deskresearch, een inventarisatie van bestaande samenwerkingsverbanden en een intakegesprek met de aanvrager. Hiermee willen we in beeld krijgen wat de huidige situatie is, wat de knelpunten zijn, en welke gezamenlijke doelen gesteld worden. Bij voorkeur vindt dit plaats op locatie bij de aanvrager. De aanvragende partij krijgt hier een beknopte rapportage van.

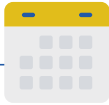


De uitvoerende fase: de eerste drie trainingsdagen, waar theorie en praktijk gecombineerd worden. De deelnemers werken onder meer aan casuïstiek, een sociale kaart en lokale barrièremodellen. Tussen elke trainingsdag zit minimaal twee weken om deelnemers de tijd te geven voor zelfstudie- en praktijkopdrachten. De trainers zijn gedurende deze periode bereikbaar voor individuele coachingsgesprekken en het beantwoorden van vragen.



De afsluitende fase: de vierde trainingsdag, die circa vier tot acht weken na dag drie plaatsvindt. Op deze laatste trainingsdag worden de voortgang en behaalde resultaten besproken en eventuele knelpunten. Ook komt aan bod hoe de aanpak van mensenhandel in de gemeente of regio geborgd wordt en welke stappen er nog genomen moeten worden. De aanvragende partij krijgt een verslag van de resultaten en een begeleidend advies.

Quickscan



Kennismaking met aanvragende partij, inventarisatie samenwerkingspartners, doelen, mogelijkheden en knelpunten

Uitvoering en ondersteuning



Trainingsdag 1



Trainingsdag 2



Trainingsdag 3

Evaluatie en aanbevelingen



Trainingsdag 4: evaluatie behaalde resultaten



Eindrapport, advies voortgang en borging

Over ons



MetaStory Instituut is een onafhankelijke en ongesubsidieerde stichting met als doel mensenhandel voorkomen en bestrijden. Dit doen we door multidisciplinaire samenwerking te stimuleren en een brug te vormen tussen hulpverlening, opsporingsinstanties en andere beroepsgroepen. Daarnaast adviseren we organisaties en overheden over structurele en duurzame oplossingen bij de bestrijding van mensenhandel.

Onze medewerkers en vrijwilligers hebben veel ervaring met de volle breedte van alle uitbuitingsvormen en hebben diverse achtergronden zoals media, opsporing, (internationale) hulpverlening en migratie.

Sinds 2015 verzorgt MetaStory Instituut multidisciplinaire opleidingen op het gebied van de bestrijding van mensenhandel.



Oprichter Tamme de Leur houdt zich sinds 2000 in diverse rollen intensief bezig met het onderwerp mensenhandel. Hij studeerde Modern Slavery and Liberation aan de universiteit van Nottingham (VK), was lid van de Raad van Advies van CoMensha, schreef als auteur mee aan het rapport *Uitbuiting & LVB* en werkte mee aan Organized Crime Field Lab Lovitura om criminele organisaties op te sporen die zich bezighouden met de seksuele uitbuiting van Roemeense vrouwen in Nederland.

Tamme is internationaal een veelgevraagd spreker en nam deel aan diverse projecten van International Centre for Migration Policy Development (ICMPD) en de Organisatie voor Veiligheid en Samenwerking in Europa (OVSE).